



N° 2024-230

SH

Services Techniques
services.techniques@gond-pontouvre.fr
Tél : 05.45.68.87.67

REPUBLIQUE FRANCAISE
MAIRIE DE GOND-PONTOUVRE

Permission de voirie - Arrêté de Circulation

Terrassement suppression branchement gaz
Route de l'Isle d'Espagnac

Le Maire de la Commune de GOND-PONTOUVRE,

Vu le code général des collectivités territoriales et notamment les articles L 2213-1 à L 2213-6,

Vu le Code de la Route et notamment les articles R 110-1 à 3, R 411-2, R 411-8, R 411- 21-1 à R 411-28, R 411-25 et suivants R 413-1, R 414-14 et R 417-1 à R 417-13

Vu l'instruction interministérielle sur la signalisation routière et notamment le livre 1, 8e partie signalisation temporaire,

Vu le manuel de chantier signalisation temporaire routes bidirectionnelles,

Vu le manuel du chef de chantier de la voirie urbaine,

Vu le guide technique signalisation temporaire les alternats,

Vu la demande du 3 octobre 2024, de ETPM service Travaux - 514 route d'Agris – 16430 CHAMPNIERS

Considérant que pour l'exécution des travaux :

- Terrassement suppression branchement gaz - Route de l'Isle d'Espagnac – 16160 Gond-Pontouvre

et pour assurer la sécurité des usagers et des agents affectés au chantier, à compter du 28 octobre 2024, il sera nécessaire d'appliquer les mesures citées dans ce présent arrêté.

ARRETE

Article 1 - Pendant la durée des travaux : **du 28 octobre 2024 au 15 novembre 2024**

- Obligation d'afficher ou de détenir sur le chantier le présent arrêté pendant toute la durée de l'intervention.
- Circulation piétons : basculement sur trottoir opposé et pose de panneau de panneau KC1 « PIETONS, PRENEZ LE TROTTOIR D'EN FACE » en cas d'obstruction du cheminement piéton.
- Interdiction de stationner pour les VL et les PL.
- Travaux sous route barrée sens Gond-Pontouvre/Isle d'Espagnac (sauf véhicules de secours et d'intervention). Déviation par la Route de Paris / La Route de Ruelle / La RD1000 selon les plans joints.
- Bordures et caniveaux : réfection à l'identique.
- Le sciage soigné de la chaussée de part et d'autre de la chaussée avant terrassement.
- Mise en œuvre du grillage avertisseur à 30cm au-dessus du réseau en respectant le code couleur.
- Le remblaiement des fouilles en matériaux du site s'ils sont conformes ou en GNT 0/31.5 compactés par couche de 30cm maximum.
- La mise en œuvre de matériaux bitumineux (Grave bitume, BBSG, enduit superficiel, etc...) identique à l'existant (granulométrie, épaisseur, couleur, etc...) compacté manuellement ou mécaniquement, y compris enduit d'imprégnation et couche d'accrochage.
- La réalisation des joints en émulsion/sable.
- Le nettoyage du site après travaux.
- La réfection à l'identique du marquage routier existant en résine bi-composant.

Article 2 - La durée de garantie de bonne exécution des travaux est d'une année. Elle porte sur l'absence de déformation anormale en surface de la voie et de ses dépendances et sur la bonne tenue de la couche de roulement.

Article 3 - Les dispositions définies au présent arrêté prendront effet le jour de la mise en place de la signalisation réglementaire.

Article 4 - La signalisation réglementaire sera conforme aux dispositions de l'instruction interministérielle sur la signalisation temporaire. La pose, la fourniture, la maintenance (24 h/24 et 7j/7) et la dépose la signalisation seront assurées par les soins du permissionnaire ETPM service Travaux.

Article 5 - Les véhicules en infractions avec les règles de stationnement définies dans le présent arrêté seront conduits en fourrière aux frais de leur propriétaire.

Article 6 - Le présent arrêté sera publié et affiché dans la commune de Gond-Pontouvre, ainsi qu'à chaque extrémité du chantier.

Article 7 - Le présent arrêté peut faire l'objet d'un recours contentieux devant le tribunal administratif, de Poitiers (15 rue de Blossac – 86000 POITIERS), dans un délai de deux mois à compter de sa publication.

Article 8 - Le Maire de Gond-Pontouvre est chargé de l'exécution du présent arrêté qui sera publié et affiché conformément à la réglementation en vigueur.

Gond-Pontouvre, le 4 octobre 2024

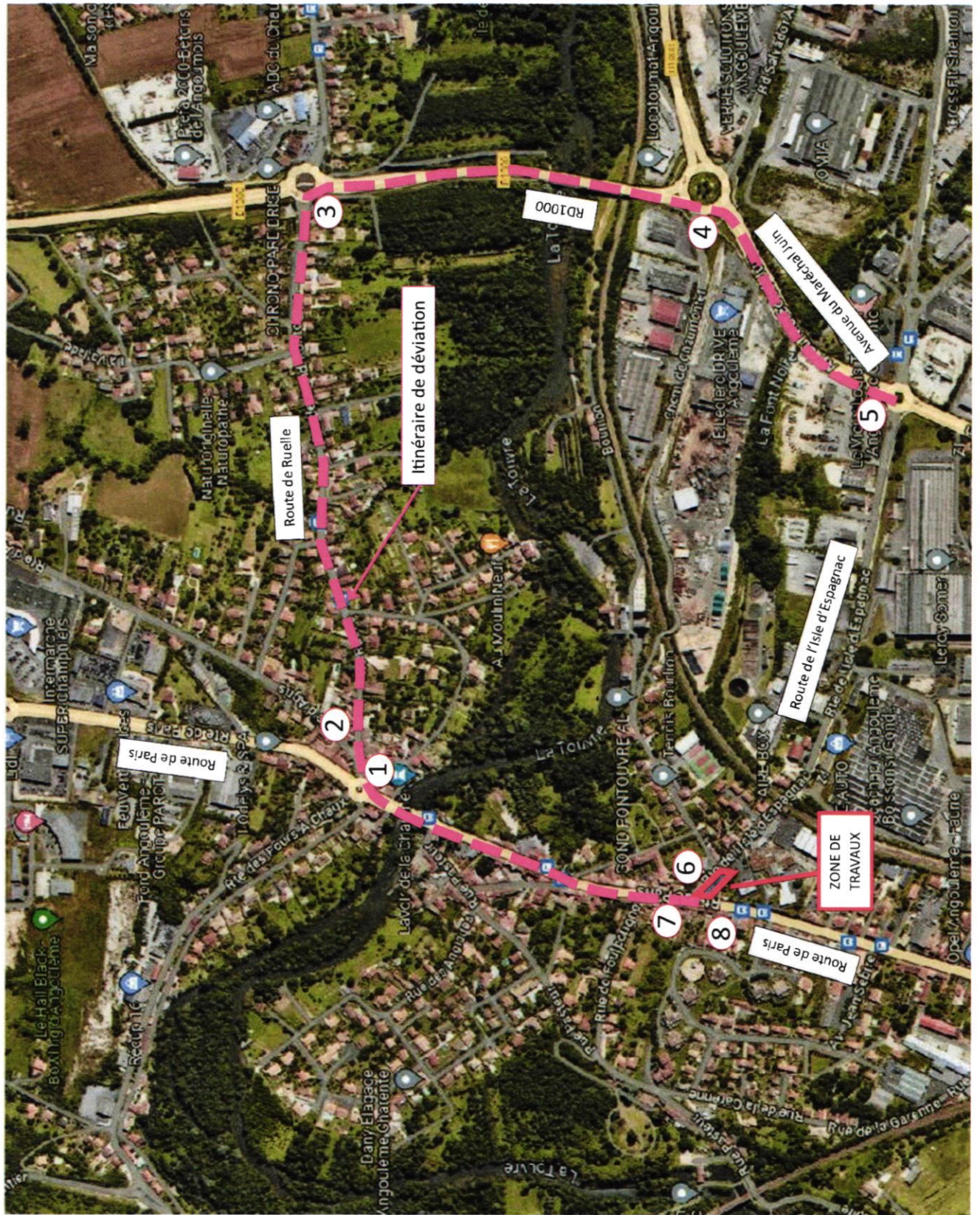
L'Adjoint aux Travaux,

Bruno PIERRE



Schémas de principe de l'itinéraire de déviation

Route de l'Isle d'Espagnac barrée dans le sens Gond-Pontouvre => Isle d'Espagnac



Carrefour 1 – Giratoire Pyramide



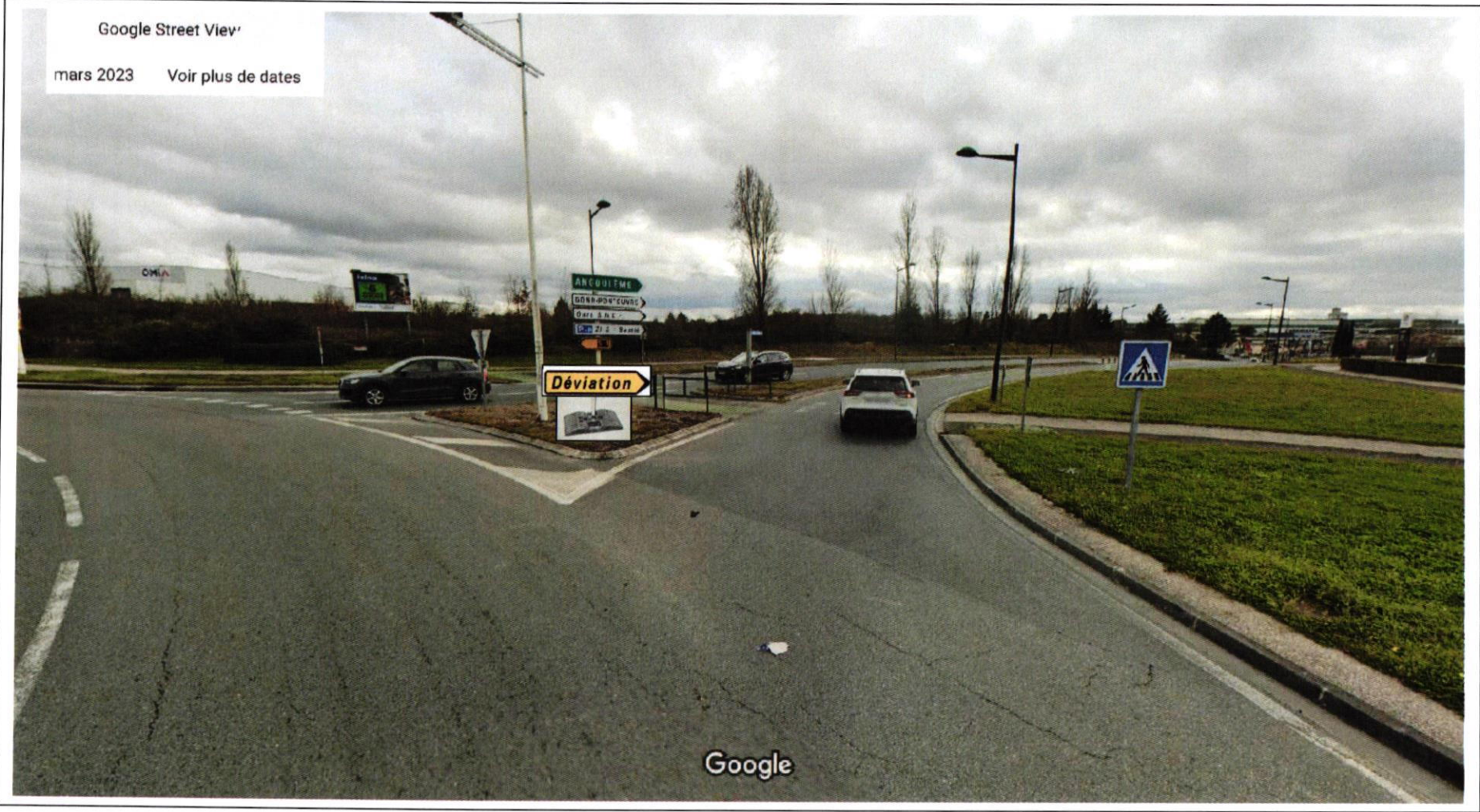
Carrefour 2 – Route d'Agris/Route de Ruelle



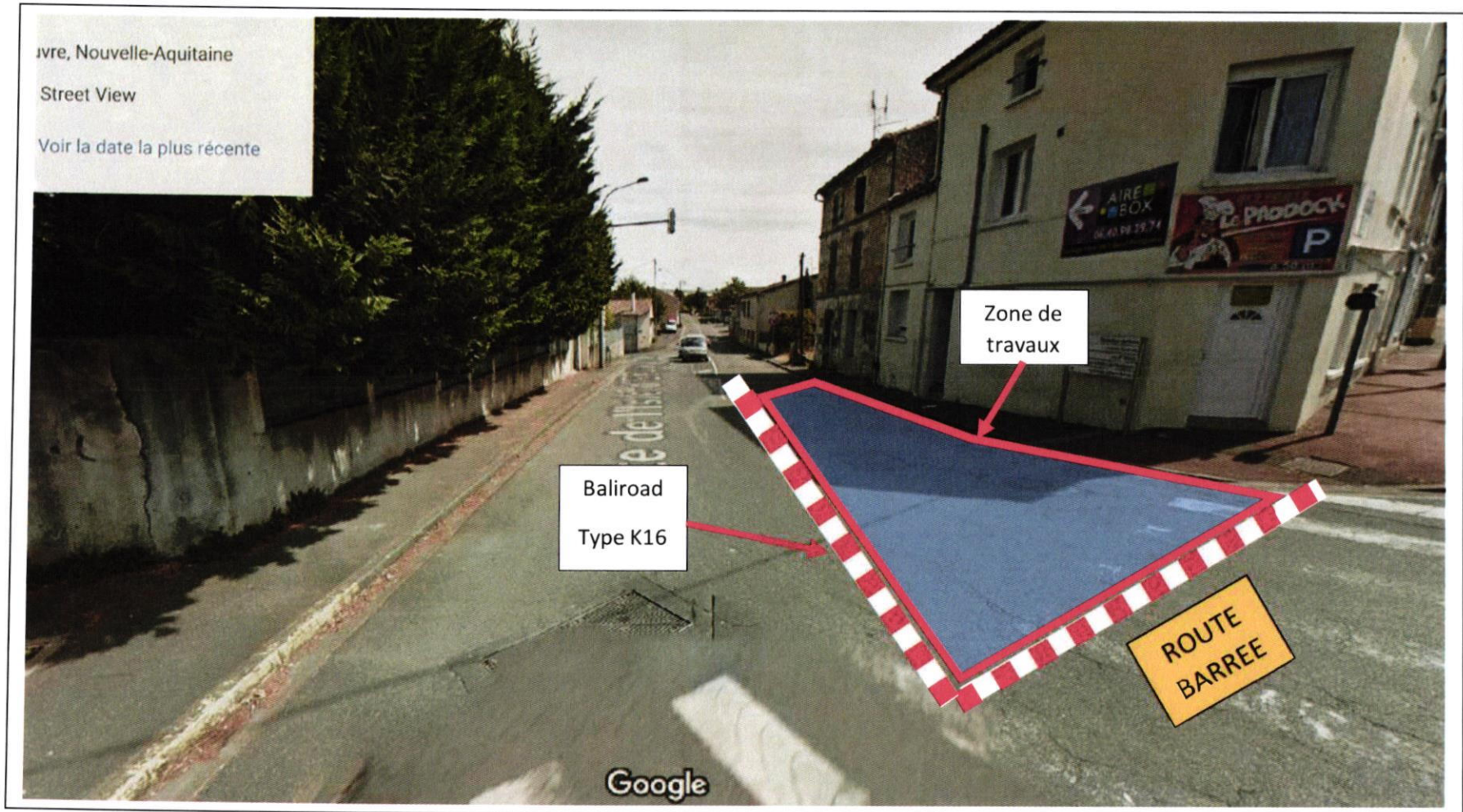
Carrefour 3 – Route de Ruelle/RD1000



Carrefour 4 – RD1000/Avenue Maréchal Juin



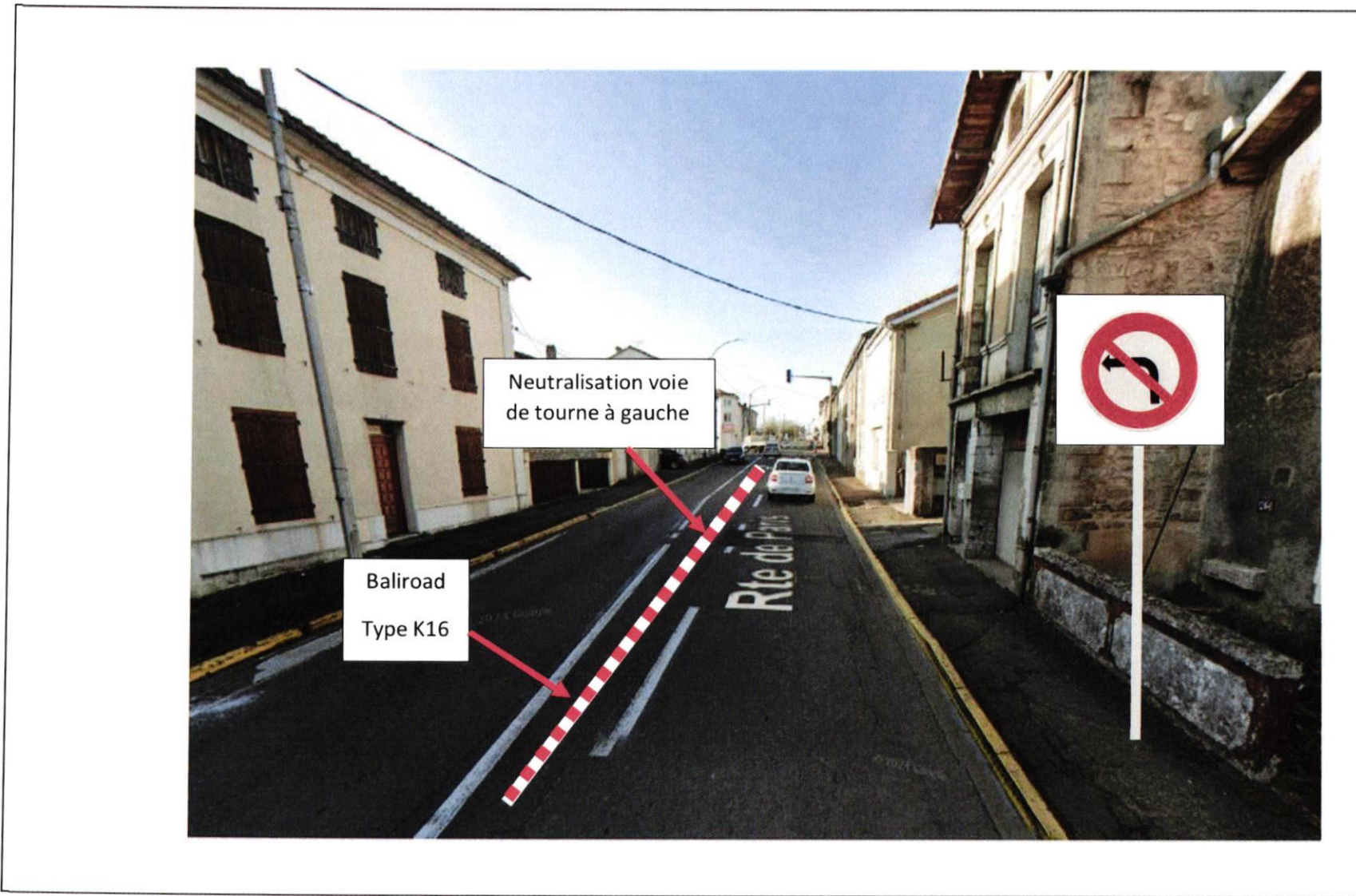
Carrefour 6 – Route de l'Isle d'Espagnac / Route de Paris



Carrefour 7 – Avenue Maréchal Juin/Route de l'Isle d'Espagnac



Carrefour 7 – Route de Paris / Route de l'Isle d'Espagnac



Carrefour 8– Route de l'Isle d'Espagnac / Route de Paris

