



N° 2024-287

SH

Services Techniques
services.techniques@gond-pontouvre.fr
Tél : 05.45.68.87.67

REPUBLIQUE FRANCAISE
MAIRIE DE GOND-PONTOUVRE

Permission de voirie - Arrêté de Circulation

Réfection de tranchées en enrobé
15 Rue de Foulpougne

Le Maire de la Commune de GOND-PONTOUVRE,

Vu le code général des collectivités territoriales et notamment les articles L 2213-1 à L 2213-6,

Vu le Code de la Route et notamment les articles R 110-1 à 3, R 411-2, R 411-8, R 411- 21-1 à R 411-28, R 411-25 et suivants R 413-1, R 414-14 et R 417-1 à R 417-13

Vu l'instruction interministérielle sur la signalisation routière et notamment le livre 1, 8e partie signalisation temporaire,

Vu le manuel de chantier signalisation temporaire routes bidirectionnelles,

Vu le manuel du chef de chantier de la voirie urbaine,

Vu le guide technique signalisation temporaire les alternats,

Vu la demande du 19 novembre 2024, de EUROVIA PCL ANGOULEME – TSA 70011 - Chez Sogelink – 69134 DARDILLY CEDEX

Considérant que pour l'exécution des travaux :

- Réfection de tranchées en enrobé – 15 Rue de Foulpougne – 16160 Gond-Pontouvre

et pour assurer la sécurité des usagers et des agents affectés au chantier, à compter du 25 novembre 2024, il sera nécessaire d'appliquer les mesures citées dans ce présent arrêté.

ARRETE

Article 1 - Pendant la durée des travaux : **du 25 novembre 2024 au 28 février 2025**

- Obligation d'afficher ou de détenir sur le chantier le présent arrêté pendant toute la durée de l'intervention.
- Circulation VL et PL : signalisation temporaire de chantier à mettre en place et à adapter selon schéma joint.
- Interdiction de stationner pour les VL et les PL.
- La mise en œuvre de matériaux bitumineux (Grave bitume, BBSG, enduit superficiel, etc...) identique à l'existant (granulométrie, épaisseur, couleur, etc...) compacté manuellement ou mécaniquement, y compris enduit d'imprégnation et couche d'accrochage.
- **La réalisation des joints en émulsion/sable.**

Article 2 - La durée de garantie de bonne exécution des travaux est d'une année. Elle porte sur l'absence de déformation anormale en surface de la voie et de ses dépendances et sur la bonne tenue de la couche de roulement.

Article 3 - Les dispositions définies au présent arrêté prendront effet le jour de la mise en place de la signalisation réglementaire.

Article 4 - La signalisation réglementaire sera conforme aux dispositions de l'instruction interministérielle sur la signalisation temporaire. La pose, la fourniture, la maintenance (24 h/24 et 7j/7) et la dépose la signalisation seront assurées par les soins du permissionnaire EUROVIA PCL ANGOULEME.

Article 5 - Les véhicules en infractions avec les règles de stationnement définies dans le présent arrêté seront conduits en fourrière aux frais de leur propriétaire.

Article 6 - Le présent arrêté sera publié et affiché dans la commune de Gond-Pontouvre, ainsi qu'à chaque extrémité du chantier.

Article 7 - Le présent arrêté peut faire l'objet d'un recours contentieux devant le tribunal administratif, de Poitiers (15 rue de Blossac – 86000 POITIERS), dans un délai de deux mois à compter de sa publication.

Article 8 - Le Maire de Gond-Pontouvre est chargé de l'exécution du présent arrêté qui sera publié et affiché conformément à la réglementation en vigueur.

Gond-Pontouvre, le 21 novembre 2024

L'Adjoint aux Travaux,

Bruno PIERRE

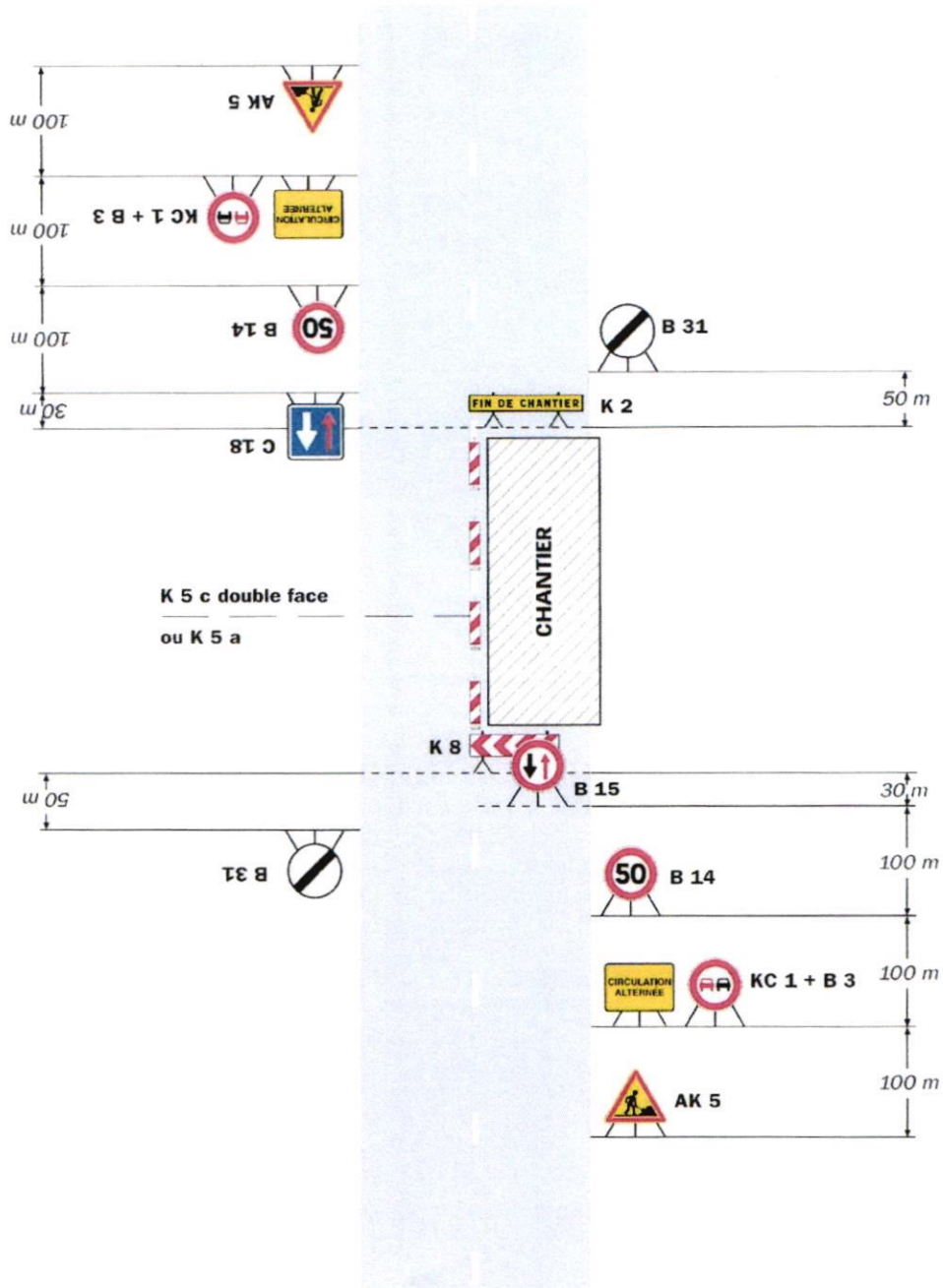


Chantiers fixes



Alternat avec sens prioritaire

Circulation alternée
Route à 2 voies

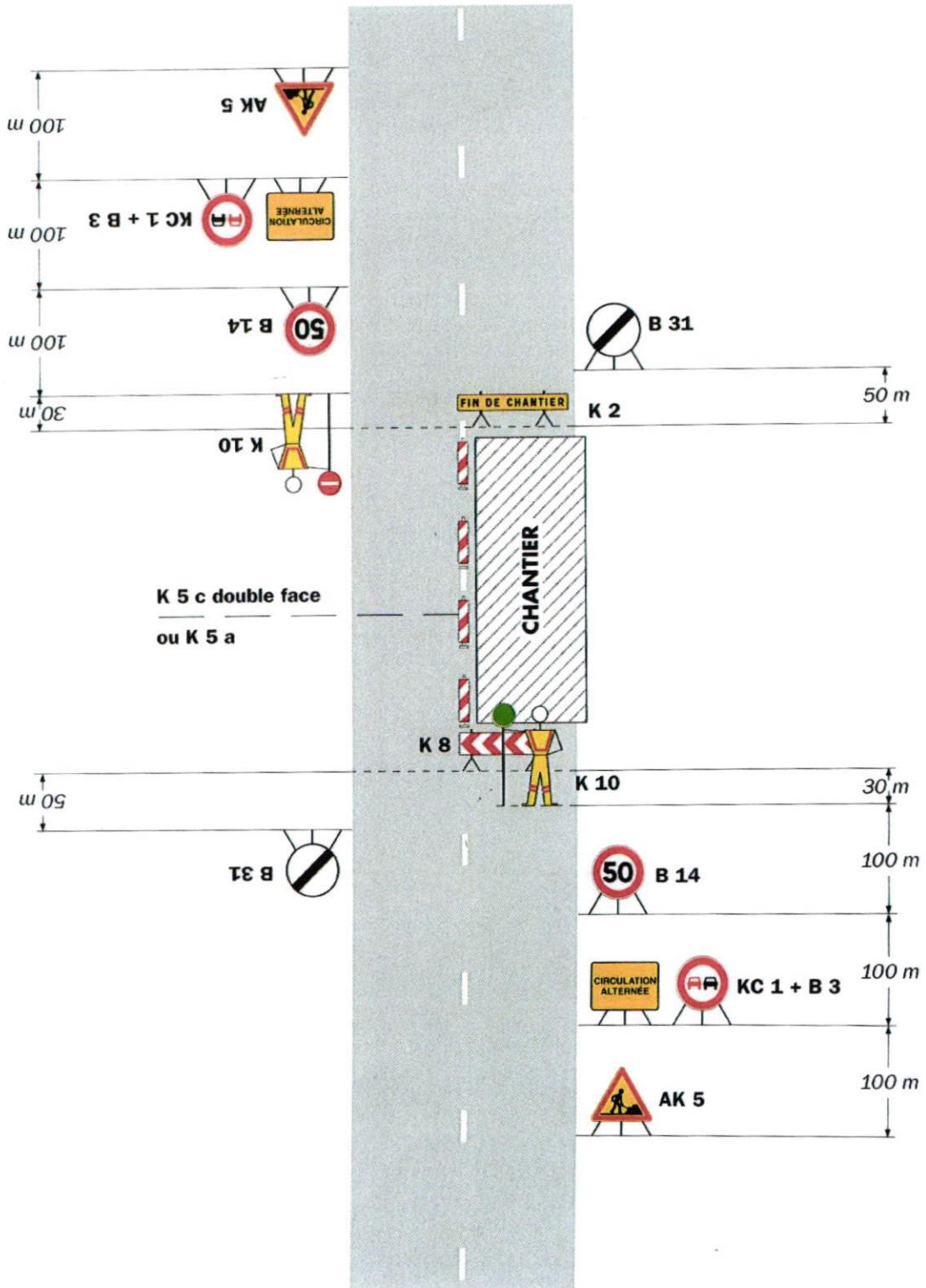


Remarque(s) :

- Dispositif à n'utiliser qu'en cas de bonne visibilité réciproque et faible trafic.
- Cf. Signalisation temporaire - Les alternats.

Alternat par piquets K 10

Circulation alternée
Route à 2 voies



Remarque(s) :

- Dispositif applicable uniquement de jour et sous certaines conditions : Cf. Signalisation temporaire - Les alternats.

- Un panneau B 14 de limitation de vitesse à 70 km/h peut éventuellement être intercalé entre les panneaux AK 5 et KC 1.